





Índice

Mensagem da Presidente	05
Introdução	06
Conselho Deliberativo e Fiscal	15
Juntos pelo Amanhã	17
Social somos +	24
Educação somos +	40
Ambiental somos +	46
Cultural somos +	50
Relatórios contábeis	58
Depoimentos	85

Mensagem da Presidente

Os desafios nos levam para o caminho da transformação

Passamos por um ano intenso, um período que comprovou que a mudança é essencial para darmos continuidade à vida humana. E este foi um dos primeiros aprendizados da história do Instituto Credicitrus.

Em nosso primeiro ano de atuação, aprendemos que a inovação pode resolver praticamente tudo. Aprendemos que as conexões – sejam elas quais forem – podem transformar vidas. Aprendemos que as oportunidades sempre estão à nossa espera, basta olharmos para os desafios com otimismo.

E assim foi o nosso 2020. Impactamos mais de 10.400 pessoas de 74 cidades de São Paulo e Minas Gerais. Através de 25 parcerias e investimento conjunto com a Credicitrus de R\$ 1.379.737,89, fomentamos 18 projetos nos quatro eixos de atuação e fizemos 27 doações de cunho social. Dentre elas, realizamos 150 ações em prol das instituições mais afetadas pela pandemia. Através de iniciativas educacionais, viabilizamos a formação de 480 pessoas.

2020 foi a prova concreta de que o cooperativismo é e sempre será capaz de transformar vidas. A minha, a sua e a de todos.

Para terminar, deixo uma reflexão: em 2021, quais mudanças você gostaria que acontecessem no seu entorno?

Vamos mudar isso juntos?



Maria Tereza de Souza Lima Uchôa

Nós acreditamos no poder da **TRANSFORMAÇÃO**



Um olhar atento MUDA TUDO



Para transformar, não é preciso ter poderes especiais ou elaborar planos mirabolantes. Basta unir a vontade de inovar, o olhar atento ao que está acontecendo e a parceria de pessoas e organizações que compartilhem dos mesmos propósitos que os seus.

Foi assim que surgiu o Instituto Credicitrus.

Com uma vontade enorme de fazer o impacto acontecer de maneira inovadora e cooperativista. Em apenas um ano, já temos muitas histórias para contar.

Nas próximas páginas deste relatório, você vai conhecer o poder da transformação.



Um novo jeito de ver o mundo

O Instituto Credicitrus foi fundado no dia 28 de agosto de 2019. Nascemos com o propósito de ser a evolução na política de responsabilidade social da Credicitrus, a fim de desenvolver e apoiar iniciativas sociais, culturais, educacionais e ambientais – os quatro pilares que sustentam nossa atuação.

Com isso, ampliamos nosso entendimento sobre fazer o bem. Fomentamos o senso de pertencimento nos cooperados da Credicitrus, incentivamos o engajamento dos colaboradores da Cooperativa e atuamos diretamente nas comunidades onde estamos presentes.



Conceitos que sustentam nossas ações

Propósito



Construir oportunidades. Transformar vidas.

Missão



Construir oportunidades para pessoas e organizações, por meio do fomento e gestão de iniciativas inovadoras e colaborativas nas áreas de educação, assistência social, cultura e proteção ambiental, contribuindo para a transformação e valorização da vida.

Visão



Ser um centro de referência em ações cooperativistas conectando pessoas, organizações e comunidades.

Valores



Responsabilidade Social, Transparência, Diversidade, Inovação, Solidez e Agilidade.



Educacional



Construir oportunidades e firmar parcerias de referência para fomentar uma educação transformadora.

Cultural



Tornar a arte, a música, o teatro e a literatura possíveis a todas as pessoas e a todas as comunidades.

Ambiental



Possibilitar alternativas inteligentes para promover uma sociedade mais sustentável e perene.

Social



Contribuir com uma sociedade mais forte e igualitária, construindo oportunidades para transformar vidas.

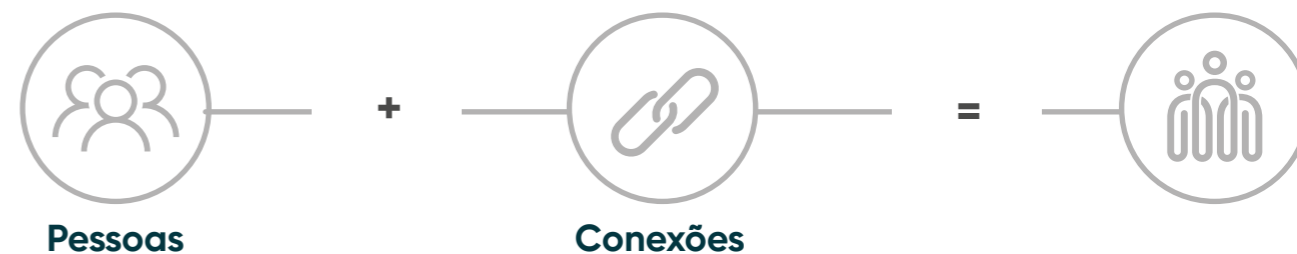
Nossos pilares



Um conceito que diz tudo

As cores turquesa, verde-petróleo e verde-lima, herdadas da Credicitrus, são contemporâneas, alegres e atemporais, reforçando o ideal inovador das ações realizadas.

Já o símbolo transmite a importância da conexão entre pessoas, para fomentar atitudes de real impacto na comunidade.



Origem dos recursos

A soma de muitos propósitos

O Instituto Credicitrus tem como fonte de recursos o Fundo de Investimento Social (FIS) e uma parcela do FATES (Fundo de Assistência Técnica, Educacional e Social, aos quais todos os associados da Credicitrus destinam 1% e 7%, respectivamente, das sobras apuradas em cada exercício fiscal. Além disso, o Instituto conta com iniciativas próprias de arrecadação de recursos e parcerias com conceituadas empresas.





Nossa conexão com o mundo



O site do Instituto Credicitrus é o nosso território na internet, por onde contamos nossa história, disseminamos nossos projetos e compartilhamos nossos propósitos

com empresas, pessoas e comunidades. Leve e intuitivo, o site do Instituto Credicitrus é a nossa conexão!



Estatuto Social

Para manter nossa missão cada vez mais forte, atualizamos e revisamos o conteúdo do nosso Estatuto Social, fazendo com que um documento mais claro e assertivo esteja à disposição de todas as pessoas envolvidas em nossas ações.



Regimento interno

Define as regras e os procedimentos para a atuação do Instituto Credicitrus de maneira estruturada e eficiente, com o objetivo de garantir seu adequado funcionamento institucional, dando conhecimento à equipe sobre seus direitos, obrigações e como atuar no dia a dia organizacional.



Fundo Patrimonial

Estabelece as premissas e regras que embasam o funcionamento do fundo patrimonial do Instituto Credicitrus conforme a legislação vigente, incluindo aspectos financeiros, contábeis, jurídicos e de governança.



Conselho Deliberativo e Fiscal

Maria Tereza de Souza Lima Uchôa,
Presidente do Conselho Deliberativo

Walmir Fernandes Segatto,
Vice-presidente do Conselho Deliberativo

Membros Vogais do Conselho Deliberativo

Denise Tereza da Silva de Almeida
Marcelo Antonio Soares
Maria Aurea Trindade Lopes Poleselli
Charles Alecsander Henrique Teixeira

Membros Vogais do Conselho Fiscal

Anadir Ribeiro Junior
Claudemir Strachicini
Natalia Medeiros Bocato Vaz da Costa
Wagner Aparecido Alguas

Nossos alicerces

Nossas ações de cunho social, educacional, ambiental e cultural têm a gestão de uma equipe enxuta, versátil e dinâmica, que atua de maneira horizontal, com todos trabalhando de forma integrada, visando os impactos positivos que nossos projetos podem proporcionar.





Nossa área de atuação

Aguai, SP
 Agudos, SP
 Altinópolis, SP
 Araçatuba, SP
 Araraquara, SP
 Araras, SP
 Avaré, SP
 Bariri, SP
 Barretos, SP
 Barueri, SP
 Batatais, SP
 Bauru, SP
 Bebedouro, SP
 Birigui, SP
 Borborema, SP
 Botucatu, SP
 Brodowski, SP
 Buritizal, SP
 Campinas, SP
 Campos Gerais, MG
 Capetinga, MG
 Casa Branca, SP
 Cássia, MG
 Catanduva, SP
 Colina, SP
 Conquista, MG
 Cristais Paulista, SP
 Dois Córregos, SP
 Fernandópolis, SP
 Franca, SP
 Frutal, MG
 Garça, SP
 Guaira, SP

Guará, SP
 Holambra, SP
 Ibiraci, MG
 Ibitinga, SP
 Igarapava, SP
 Indaiatuba, SP
 Itajobi, SP
 Itápolis, SP
 Itatinga, SP
 Itaú de Minas, MG
 Itirapuã, SP
 Jaguariúna, SP
 Jales, SP
 Jardinópolis, SP
 Jaú, SP
 José Bonifácio, SP
 Jundiaí, SP
 Lençóis Paulista, SP
 Limeira, SP
 Lins, SP
 Marília, SP
 Matão, SP
 Mirassol, SP
 Mococa, SP
 Mogi Mirim, SP
 Monte Alto, SP
 Monte Aprazível, SP
 Monte Azul Paulista, SP
 Morro Agudo, SP
 Nova Granada, SP
 Novo Horizonte, SP
 Nuporanga, SP
 Olímpia, SP

Paraíso, SP
 Passos, MG
 Patrocínio Paulista, SP
 Paulínia, SP
 Pedregulho, SP
 Penápolis, SP
 Pereira Barreto, SP
 Pirangi, SP
 Pirassununga, SP
 Pitangueiras, SP
 Ribeirão Preto, SP
 Rio Claro, SP
 Sales Oliveira, SP
 Santa Adélia, SP
 Santa Cruz das Palmeiras, SP
 Santa Fé do Sul, SP
 Santo André, SP
 Santo Antônio da Alegria, SP
 São Carlos, SP
 São José da Bela Vista, SP
 São José do Rio Preto, SP
 São Manuel, SP
 São Paulo, SP
 Tabatinga, SP
 Taiúva, SP
 Tambaú, SP
 Taquaritinga, SP
 Uberaba, MG
 Uberlândia, MG
 Urupês, SP
 Viradouro, SP
 Vista Alegre do Alto, SP

Presente em
98
 cidades

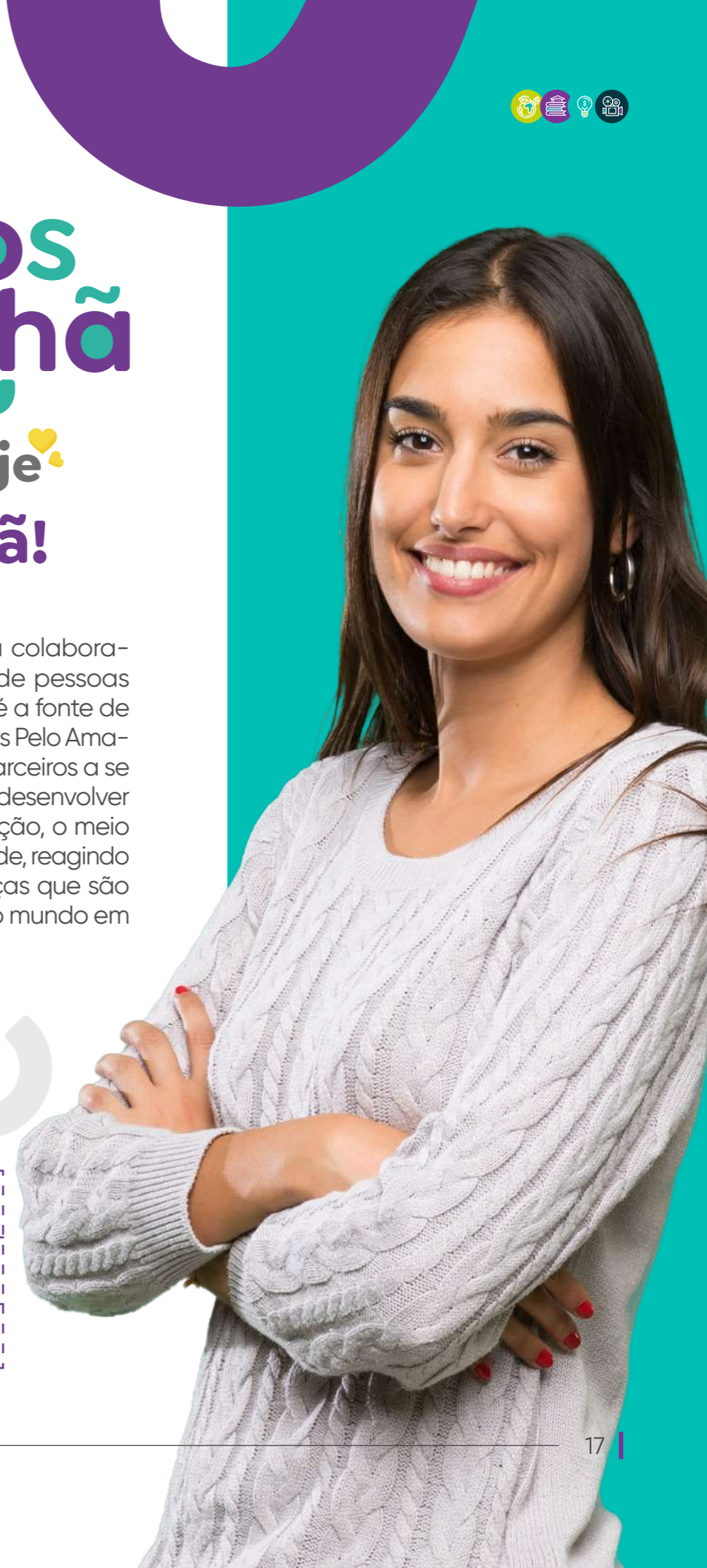
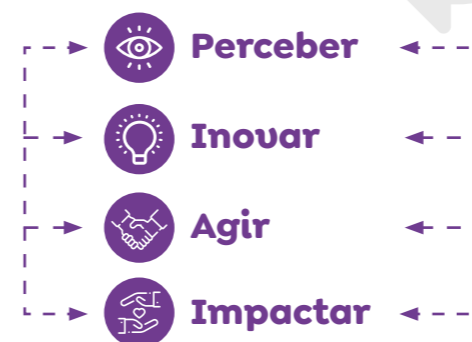


juntos pelo amanhã

Ações de hoje
 que transformam
 o amanhã!

O cooperativismo enaltece a colaboração mútua e a mobilização de pessoas com os mesmos propósitos, e é a fonte de inspiração do movimento Juntos Pelo Amanhã, programa que convida parceiros a se mobilizarem com o intuito de desenvolver ações voltadas para a educação, o meio ambiente, a cultura e a sociedade, reagindo a favor das principais mudanças que são necessárias para transformar o mundo em um lugar melhor.

Ciclo do cooperativismo





NOSSO PROPÓSITO CADA VEZ MAIS FORTE

O primeiro ano da nossa história foi marcado por grandes desafios, mas também repleto de transformações!

Fomos desafiados por uma pandemia e todas as consequências que marcaram não somente esse ano, mas que serão lembradas por todo o século.

Em meio às drásticas mudanças de 2020, nós voltamos nosso olhar para quem estava sendo mais afetado e assim, seguindo nosso

propósito, atuamos como um canal de transformação. Conquistamos grandes parcerias, geramos oportunidades, cooperamos com nossa comunidade, atendemos demandas emergenciais e, ativamente, geramos impactos positivos em todo nosso entorno.

Em nosso primeiro ano de vida, fomos postos a prova e comprovamos que, mais do que uma ideia, somos uma nova maneira de encarar esse mundo em transformação.

Novos PASSOS

Novas oportunidades de transformação

A responsabilidade social faz parte da história da Credicitrus há 15 anos, por meio da Ação Social Cooperada, que surgiu como uma possibilidade de transformar as organizações do terceiro setor, fazendo com que projetos de grande potencial sustentável se tornassem realidade.

O apoio financeiro a esses projetos tinha como fonte o FIS (Fundo de Investimento Social) da Credicitrus e da Coopercitrus, que se uniram para levar a transformação às comunidades em que atuam.

Assim, constituiu-se um legado sólido e com grande potencial de evolução que agora faz parte do Instituto Credicitrus:



2005

Fundação da Ação Social Cooperada Credicitrus Coopercitrus

2021

O trabalho da Ação Social Cooperada agora faz parte do Instituto Credicitrus



Em 15 anos de história

+ de **R\$ 19** milhões investidos no terceiro setor

+ de **300** instituições beneficiadas

89 municípios de SP e MG impactados



Continuamos
essa missão
ainda mais fortes
com mais
oportunidades
transformando vidas
e gerando uma
sociedade cada
vez mais justa
e perene



Toda AÇÃO gera uma TRANS FORMA ÇÃO

Com ideias criativas e soluções inovadoras, nossas ações, em conjunto com a Credicitrus impactam pessoas, desenvolvem a comunidade e transformam o mundo.

Conheça nossas iniciativas ao longo de 2020.





Impactos das nossas ações conjuntas na comunidade em 2020



+de **10 mil** pessoas impactadas



18 projetos



27 doações



480 pessoas formadas nos programas educacionais



R\$ 1.379.737,89 investidos



74 cidades



25 parcerias realizadas



150 ações de apoio a instituições sociais e à comunidade



Social SOMOS +

Nosso compromisso com um mundo melhor para todos

Investimentos no pilar Social



R\$ 597.297,51

investidos em 6 projetos sociais



R\$ 372.665,74

doações a 27 instituições do terceiro setor



+ de **8.300** pessoas diretamente impactadas



Em **48** cidades



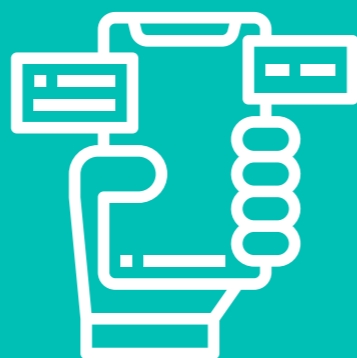
150

ações de impacto entre instituições e comunidades



Smartização com a Samsung

Em um momento em que as conexões digitais se tornaram prioridade, o Instituto Credictrus, em parceria com a SAMSUNG, realizou a Campanha de Smartização. A Samsung ainda firmou uma parceria com o MarketClub da Credictrus, e viabilizou aos associados da Cooperativa smartphones e tablets de última geração com preços e condições exclusivas.



LIVE

DIÁLOGOS DE INTERCOOPERAÇÃO



Diálogos de Interação

Através da tecnologia, demos apoio aos quatro episódios da série de webinars Diálogos de Interação, realizados pela Credictrus em parceria com a Confederação Alemã de Cooperativas (DGRV) e as cooperativas de crédito Pioneira e Viacredi. Os debates reuniram líderes cooperativistas de diversas regiões do País, que falaram sobre a importância da cooperação em tempos de crise e como boas práticas ligadas ao modelo de negócios cooperativista podem gerar transformações na sociedade.

4 edições:
Governança, Cooperativismo,
Inovação, Resultados.

+ de
5.600
visualizações



Doação de um estabilizador vertical ao Ritinha Prates

Sensibilizados com a oportunidade de transformarmos a vida de uma criança, doamos R\$ 13 mil à Associação de Amparo ao Excepcional Ritinha Prates, de Araçatuba, SP, para a compra de um estabilizador vertical dinâmico. Esse aparelho está transformando a vida da Emily, de 6 anos, que foi diagnosticada com hidrocefalia congênita não especificada, quadro em que o paciente apresenta limitações intelectuais, visuais, e, do ponto de vista físico, deficiência de equilíbrio e de força muscular. O aparelho auxilia Emily a ficar em pé, enquanto realiza atividades de fisioterapia.

💰 **R\$13 mil**
doados

Aquisição de 1 estabilizador vertical dinâmico

+ Qualidade de vida para a Emily

Fortalecendo o projeto Tocando a Vida

Apoiamos a reforma da Sede Social da Associação Musical de Ribeirão Preto, SP, local das aulas e dos ensaios dos coros infantil, juvenil e adulto do projeto Tocando a Vida. Cientes de que a cultura transforma, investimos nessa obra para tornar o espaço mais seguro e acolhedor para os participantes, livrando-os de problemas como cupins, infiltrações, rachaduras, desníveis no piso etc.

💰 **R\$ 60 mil**
investidos

Cerca de
1.000
crianças e adolescentes beneficiados



Instituto Sol

Por acreditar que a educação é a base para a transformação do mundo, demos apoio ao Instituto Sol, que ilumina o caminho educacional de adolescentes, desde a escola até a entrada no mercado de trabalho, oferecendo todo o aporte de que precisam para ter uma formação de qualidade. Nesse projeto contribuimos com apoio financeiro, convertido na compra de materiais didáticos para 28 jovens.

R\$ 40 mil
investidos
em materiais
didáticos



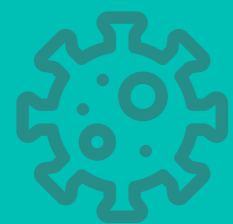
Loja Virtual do Instituto Credicitrus

Produtos com propósito

Nossa loja virtual foi lançada com o objetivo de fortalecer nossa marca e incentivar parceiros a se engajarem com nossas ações. Ofertamos uma coleção de produtos, entre camisetas, canecas, cadernos, agendas e squeezes.

Todo o resultado das vendas dos produtos serão revertidos para ações de impacto na comunidade.

Outro detalhe que deixa esse projeto ainda mais especial é que o e-commerce foi todo desenvolvido pela A Liga Digital, iniciativa social com foco em educação profissionalizante na área de tecnologia e inovação para jovens de periferias e que transforma esse conhecimento em prestação de serviços para organizações, como nós, do Instituto Credicitrus.



COVID-19

Um ano que nos fez pensar

A pandemia nos incentivou a agir rapidamente em socorro aos grupos mais atingidos pela falta de recursos.

Dentre as ações sociais, doamos cestas básicas, materiais de higiene pessoal, máscaras, cobertores e equipamentos para instituições sociais e famílias de Marília, Jaguariúna, Nova Granada, Pirassununga, Pitangueiras, Guaira, Pirangi, Avaré, Birigui, Novo Horizonte, Olímpia, Paulínia, e Mogi Mirim, no interior de São Paulo. Também doamos 58 kits de higienização às instituições sociais de acolhimento de 35 municípios em que a Credicitrus está presente.



16 mil
KG de alimentos



+ de **7 mil**
Litros de Material de Limpeza



+ de **215 mil**
itens de materiais de higiene, proteção e medicamentos



58
kits de higienização



+ de **35**
municípios contemplados



Bebedouro Coração Solidário

Em Bebedouro, destinamos R\$ 20 mil para a Campanha Coração Solidário, que arrecadou recursos para 13 instituições sociais do município poderem continuar suas atividades. Nesta campanha, a Accredit, sócia-fundadora do Instituto Credicitrus, também destinou R\$ 20 mil reais e tomou a iniciativa de distribuir mais R\$ 60 mil aos demais municípios, através de seus associados.

\$ R\$ 20 mil
doados para 13 instituições



Apoio emergencial

Em uma ação conjunta com a Fundação Coopercitrus Credicitrus, através da Ação Social Cooperada, distribuímos, em caráter emergencial, R\$ 400 mil para instituições sociais que trabalham com acolhimento institucional de crianças, jovens, idosos e deficientes, a fim de reduzir o impacto negativo causado pela Pandemia da Covid-19. No total, 54 instituições sociais de 34 municípios da área de atuação da Credicitrus e da Coopercitrus foram beneficiadas.

\$ R\$ 400 mil
doados

54
instituições sociais amparadas

34
municípios contemplados



Campanha do Amor

Em amparo ao Hospital de Amor de Barretos, incentivamos ativamente a Campanha do Amor, mobilizando os cooperados da Credicitrus e toda a comunidade a doar e garantir que a instituição continuasse salvando vidas, mesmo com a queda brusca na arrecadação de recursos, por conta da pandemia. Na primeira fase, a campanha arrecadou R\$85 mil e, na segunda, o Instituto está incentivando a doação recorrente, garantindo aporte ao Hospital durante todos os meses.

R\$ 233mil
arrecadados em 2020



Apoio ao desenvolvimento da vacina contra a Covid-19

Apoiamos as pesquisas do Laboratório de Imunologia InCor da USP, através da Fundação Zerbini, que está com um grupo de cientistas brasileiros dedicados à elaboração de uma vacina brasileira contra o coronavírus. O imunologista Jorge Kalil enfatizou a importância dessa solução para nossa população, utilizando um método inovador, eficaz e rápido.

R\$ 30mil
investidos





Novo Extrator de DNA/ RNA para a Unesp Botucatu

Criando novas alternativas de combate à Covid-19, doamos à Unesp de Botucatu, SP, um Extrator de DNA/RNA automatizado, uma ferramenta de diagnósticos rápidos para o coronavírus que acelera o teste, ampliando a capacidade e a quantidade de diagnósticos em 50%. O impacto estimado é de 10 mil pessoas diagnosticadas em um ano.

R\$ 60 mil
investidos



Live de Léo Chaves

Apoiamos a live solidária do cantor Léo Chaves, com a doação de R\$40 mil para a compra de 8 mil quilos de alimentos. A transmissão reuniu mais de 3,7 milhões de espectadores e rendeu diversas contribuições, garantindo que o Instituto Hortense continue proporcionando um futuro diferente para milhares de crianças e adolescentes.

Doação de
R\$ 40 mil
transformados em cerca
de 8 mil kg de alimentos





Educação **SOMOS +**

A base da
transformação de
pessoas é nosso
compromisso

Investimentos no pilar Educacional



R\$ 216.761,04
investidos em 6 projetos
educacionais



+ de
1.700
pessoas
impactadas
diretamente



Em
69
cidades



480 cooperados
formados



MBA Executivo em Administração – FGV

Com objetivo de investir na capacitação profissional dos cooperados da Credicitrus, lançamos a primeira turma do MBA Executivo em Administração, em parceria com a Fundação Getúlio Vargas e o Sescop/SP.

Com uma rica grade curricular, formatada para contribuir para a capacitação profissional de cooperados da Credicitrus, os participantes tiveram 73,33% das mensalidades custeadas pelo Instituto e o Sescop/SP. Essa é uma ação que fortalece os associados da Credicitrus – e cooperados fortes tornam a Cooperativa mais forte.

R\$ 170.985,02
investidos

306
Inscritos

40
cooperados impactados

Formando gestores mais eficazes

Em parceria com o Sebrae, remodelamos para o ambiente digital o Programa 1.000 Cooperados Empreendedores. A iniciativa oferece capacitação intensiva a cooperados da Credicitrus, contribuindo para uma gestão mais eficaz de seus negócios nas áreas administrativa, financeira, comercial e de pessoas, entre outras, tendo em vista que o mercado é cada dia mais competitivo. De 2017 a 2020, o programa teve mais de 1.000 participantes, sendo que, somente em 2020, em formato totalmente digital, beneficiou mais de 500 associados de 468 empresas.

Inovação, vendas, finanças, pessoas e planejamento

468
empresas cooperadas inscritas

505
participantes

230
empresas cooperadas formadas



PARCERIA
 .StartSe
PRIME

Programa Enfrente

Demonstrando a força da parceria entre o Sebrae e o Instituto, lançamos em maio o programa Enfrente, um pacote de soluções e consultorias para auxiliar os cooperados empresários no enfrentamento da crise imposta pela Covid-19.

 **Gratuito**

 **550**
Inscritos

 **63**
Cidades

 **250**
formados

StartSe Prime

Em parceria com a StartSe, disponibilizamos aos colaboradores da Credicitrus acesso às jornadas da StartSe Prime, plataforma que oferece conteúdos de altíssimo nível, atualizados diariamente, com foco em gestão, inovação e desenvolvimento de carreira, agregando mais conhecimento à rotina pessoal e profissional de cada participante.

 **R\$ 25.791,90**
investidos

 **602**
participantes



Investimentos no pilar Ambiental



R\$ 48.000,00
investidos em 1 projeto ambiental



406 famílias impactadas



Ambiental
SOMOS +

Aqui, cultivamos ideias e colhemos possibilidades



Série: Yougreen Explica

Dicas para ser mais sustentável no dia a dia

Em parceria com a cooperativa Yougreen, estamos desenvolvendo um projeto de incentivo à gestão de resíduos recicláveis nas comunidades onde a Credicitrus está presente, que receberão estrutura e conhecimento para gerir e transformar a relação das pessoas com os materiais que descartam.



Iniciadas negociações para implantação do modelo da Yougreen em municípios onde a Credicitrus está presente.



4

conteúdos gerados em parceria com a Yougreen

Energia fotovoltaica no ICA de Mogi Mirim

Propondo maneiras mais sustentáveis de existir, o Instituto Credicitrus doou recursos para implantar a segunda fase da usina fotovoltaica na Instituição de Incentivo à Criança e ao Adolescente (ICA) de Mogi Mirim/SP. Com o projeto, a organização reduz seus custos mensais de maneira recorrente e ainda inspira a comunidade a adotar novas práticas em favor do meio ambiente.



R\$ 48 mil
investidos



408
Educandos



406
Famílias



Cultural **SOMOS +**

A arte de criar novos
caminhos

Investimentos no pilar Cultural



R\$145.013,60
investidos em 4 projetos
culturais



Moinho:
Milhares de pessoas impactadas
pela preservação cultural



+ de
7.750
visualizações da OSRP
apenas em dezembro



Orquestra Sinfônica de Ribeirão Preto

Para abrilhantar o final de 2020, promovemos dois concertos da Orquestra Sinfônica de Ribeirão Preto, uma das mais respeitadas do Brasil. Com repertório selecionado especialmente para emocionar, a orquestra se apresentou no Theatro Pedro II, com transmissão ao vivo pelo canal no Youtube, exclusiva para os associados da Credicitrus.

- R\$ 91.150** investidos
- 02** concertos
- + de **7.750** visualizações apenas em dezembro



Apoio ao Moinho de Holambra

Patrimônio histórico e cultural de Holambra, SP, apoiamos a instituição Moinho Povos Unidos, para contribuir com a manutenção e preservação. Além da restauração da pintura para proteger a madeira, o espaço também recebeu a implantação de um sistema de segurança e combate a incêndios, fomentando o desenvolvimento turístico local.

- R\$ 18.885,60** investidos
- + Segurança
- + Incentivo à cultura local



Patrocínio Cultural de livro sobre agricultura sustentável

O incentivo à ampliação e consolidação do conhecimento das associados da Credicitrus é um objetivo permanente do Instituto. Nesse sentido, apoiou a produção e o lançamento do livro "Ferramentas para o Futuro do Agro", que tem organização e coautoria do professor Marcos Fava Neves, um dos mais respeitados e influentes estudiosos do setor. A obra apresenta

formas de fortalecimento sustentável do agronegócio, com benefícios às esferas econômica, social e ambiental, garantindo a segurança alimentar nacional e global. Com lançamento previsto para 2021 em formato de e-book, o livro será distribuído gratuitamente com exclusividade para os cooperados da Credicitrus.



O Instituto
Credicitrus
NA MÍDIA

Quanto a gente age,
nosso entorno reage



Impactos na mídia

Em 2020



+de **6.000.000**

de pessoas alcançadas



+de **15** milhões de visualizações



+de **12 mil** visitas no site



+de **5 mil** seguidores nas redes sociais



43 postblogs publicados



427 publicações nas mídias sociais



18 publicações na imprensa



6 episódios do Podcast do Instituto Credicrus



121 inscritos no Telegram

Relatório da administração sobre as demonstrações financeiras

Balanço Patrimonial

31 de dezembro de 2020
(em reais)

	31/12/2020	31/12/2019
ATIVO		
Circulante	275.180,19	5.020,53
Banco	123.940,09	5.020,53
Adiantamentos a Fornecedores	7.042,29	0,00
Impostos a Recuperar	18.725,27	0,00
Contas a Receber	7.942,85	0,00
Estoque	117.529,69	0,00
Não-Circulante	1.030,76	1.001,25
Investimentos		
Quotas Capital Credicitrus	1.030,76	1.001,25
Total do Ativo	276.210,95	6.021,78
PASSIVO		
Circulante	99.900,40	995,00
Fornecedores	87.415,04	0,00
Contas a Pagar	1.047,00	995,00
Obrigações Tributárias	4.517,46	0,00
Adiantamentos	6.920,90	0,00
Patrimônio Líquido	176.310,55	5.026,78
Superávit/Déficit do Exercício	171.283,77	5.026,78
Patrimônio	5.026,78	0,00
Total do Passivo	276.210,95	6.021,78

*As notas explicativas são parte integrante das demonstrações financeiras

Demonstração do Resultado do Exercício

	2020	2019
RECEITAS		
Receitas Operacionais		
Doação Credicitrus	574.009,51	10.000,00
	574.009,51	10.000,00
Outras Doações de Pessoa Jurídicas		
Reemb. Despesas Credicitrus	0,00	303,57
	0,00	303,57
Receitas c/ Vendas:		
Vendas de Mercadorias	33.986,62	0,00
(-) Deduções s/ Vendas	(8.598,75)	0,00
	25.387,87	0,00
Outras Receitas:		
Financeiras (aplicações/dividendos)	37,84	1,78
Reemb. Frete	789,24	0,00
	827,08	1,78
(=) RECEITA BRUTA	600.224,46	10.305,35
(-) Despesas		
Despesas Assistência Social		
Projetos Assistenciais	65.000,00	0,00
	65.000,00	0,00
Despesas Cultura		
Projetos Culturais	90.000,00	0,00
Despesas Gerais	1.150,00	0,00
	91.150,00	0,00
Despesas Educação		
Projetos Educacionais	6.860,00	0,00
Despesas Gerais	34.978,00	0,00
	41.838,00	0,00
Despesas Gerais		
Custo de Mercadorias	17.916,44	0,00
Despesas c/ Consumos	79,20	0,00
Despesas Administrativas	188.183,83	5.278,57
Despesas Financeiras	1.707,97	0,00
Despesas Tributárias	23.065,25	0,00
	230.952,69	0,00
TOTAL DAS DESPESAS	428.940,69	5.278,57
Superávit do Exercício	171.283,77	5.026,78

*As notas explicativas são parte integrante das demonstrações financeiras

Demonstração do Fluxo de Caixa - DFC

Fluxo de Caixa Originados de:	2020	2019
Fluxos de caixa das atividades operacionais		
Resultado do exercício/ período	171.283,77	5.026,78
Redução Variações nos ativos e passivos		
Aumento em Contas a Receber	(33.710,41)	0,00
Aumento em Estoques	(117.529,69)	0,00
Aumento em Contas a Pagar	98.905,40	995,00
Disponibilidades líquidas geradas pelas atividades operacionais:	118.949,07	6.021,78
Fluxos de caixa das atividades de investimentos:		
Aquisição de ações/quotas	29,51	1.001,25
Disponibilidades líquidas aplicadas nas atividades de investimentos:	29,51	1.001,25
AUMENTO NAS DISPONIBILIDADES	118.919,56	5.020,53
No início do período	5.020,53	0,00
No final do período	123.940,09	5.020,53

Demonstração das Mutações do Patrimônio Líquido - DMPL

	Patrimônio Social	Outras Reservas	Superávit / Déficit	Total do Patrimônio Líquido
Saldo em 18/09/2019				
Movimento do Período				
Superávit / Déficit do Período			5.026,78	5.026,78
Ajustes da Avaliação Patrimonial				
Recursos de Superávit com Restrição				
Transf. Superávit de Recursos s/ Restrição				
Saldo em 31/12/2019			5.026,78	5.026,78
Movimento do Período	5.026,78		(5.026,78)	
Superávit / Déficit do Período			171.283,77	171.283,77
Ajustes da Avaliação Patrimonial				
Recursos de Superávit com Restrição				
Transf. Superávit de Recursos s/ Restrição				
Saldo em 31/12/2020	5.026,78		171.283,77	176.310,55

*As notas explicativas são parte integrante das demonstrações financeiras

Maria Tereza de Souza Lima Uchoa
Presidente

Marcos A. Mutton Júnior
Contador – CRC 1SP 232131/O-1

Instituto Credicitrus

Notas explicativas às demonstrações financeiras de 31.12.2020

(Em Reais)

1 Contexto operacional

O INSTITUTO CREDICITRUS (“Instituto”), instituído com sede, foro e domicílio na cidade de Bebedouro, estado de São Paulo, é uma associação civil de direito privado, sem fins lucrativos ou econômicos, com prazo de duração indeterminado. O Instituto foi constituído em 28 de agosto de 2019 em Assembleia Geral de Constituição e iniciou suas operações em 19 de setembro de 2019.

O INSTITUTO tem por finalidades de relevância pública e social:

- Dedicar-se à assistência e aos direitos humanos, por meio do atendimento, defesa e garantia de direitos e assessoramento a crianças, adolescentes, jovens, adultos, idosos e suas famílias, conforme as diretrizes da Política Nacional de Assistência;
- Promover a cultura por meio de iniciativas relacionadas às suas finalidades, nas áreas de teatro, música, dança, artes plásticas, literatura, mídias digitais, dentre outras modalidades culturais;
- Fomentar e apoiar organizações da sociedade civil, negócios de impacto social e demais iniciativas sociais, de forma planejada e contínua, potencializando o impacto social positivo e o desenvolvimento humano;
- Promover a educação, por meio de iniciativas inovadoras e adequadas ao desenvolvimento tecnológico do ensino no mundo, contribuindo para o empreendedorismo, a educação integral, autonomia e inclusão social;
- Promover a ética, a paz, a cidadania, os direitos humanos, a democracia e outros valores universais que são a base para uma sociedade justa, igualitária, legítima e social, econômica e ambientalmente desenvolvida.
- Promover a defesa, preservação e conservação do meio ambiente e a promoção do desenvolvimento sustentável de forma autônoma ou em cooperação com organizações brasileiras ou estrangeiras.

Para realização e desenvolvimento de suas finalidades e seus objetivos

sociais, o Instituto Credicitrus, além de utilizar-se de todos os meios permitidos em lei, poderá:

- Desenvolver atividades de apoio intelectual, material e financeiro para organizações da sociedade civil, negócios de impacto social e projetos socioambientais, democratizando o acesso a recursos;
- Promover e firmar parcerias, intercâmbios, convênios, acordos de cooperação, termos de fomento e colaboração com a iniciativa privada e órgãos públicos municipais, estaduais e federais;
- Criar e manter espaços educativos de toda ordem;
- Aplicar com eficiência os recursos em técnicas eficazes para formar e atualizar profissionais com atuação relacionada às suas finalidades, promovendo a adoção de tecnologias e abordagens inovadoras;
- Elaborar e gerir projetos culturais nos termos das leis de incentivo à cultura e incentivo à atividade audiovisual, e legislações de fundos públicos e convênios, nos âmbitos federal, estadual e municipal;
- Implementar ações de relevância social, assessorando e promovendo comunidades em estado de vulnerabilidade social;
- Estimular a geração de renda por meio da experimentação, não lucrativa, de novos modelos socioprodutivos e sistemas alternativos de produção, comércio, emprego e crédito;
- Promover projetos, ações e parcerias que fomentem o cooperativismo, especialmente o de crédito;
- Promover projetos e ações que contribuam direta ou indiretamente para a agricultura sustentável, o consumo e a produção responsáveis, a geração de energia limpa e renovável, bem como a defesa, preservação e conservação do meio ambiente;
- Apoiar e dar suporte estrutural e tecnológico a profissionais dedicados ao desenvolvimento de soluções inovadoras que possam contribuir direta ou indiretamente para as finalidades do Instituto;
- Oferecer suporte a dirigentes e técnicos de organizações da sociedade civil, negócios de impacto social e demais iniciativas sociais por meio de seminários e trabalhos de assessoria e consultoria prestados por terceiros,

para que aprimorem seus processos de gestão, conformidade jurídica, captação de recursos e geração de renda;

- Divulgar informações sobre os trabalhos do Instituto Credicitrus, de seus associados, apoiadores e parceiros, bem como de instituições do terceiro setor, apoiadas pelo Instituto Credicitrus;
- Desenvolver e realizar eventos, fóruns, cursos, programas de formação, palestras, simpósios, congressos e seminários relacionados às suas finalidades;
- Informar a sociedade sobre questões relacionadas às suas finalidades, por meio da mobilização da mídia impressa e eletrônica, edição, distribuição e comercialização de publicações, vídeos, documentários, boletins informativos e outros meios pertinentes;
- Assessorar e prestar consultoria e serviços diversos para instituições públicas ou privadas, tanto nacionais quanto internacionais, no âmbito de suas finalidades;
- Estabelecer e manter infraestrutura, com recursos humanos, materiais e físicos, para seu funcionamento como instituição e execução de seus projetos e suas atividades, de acordo com suas fontes de financiamento e orçamento, e os recursos oriundos de parcerias e convênios estabelecidos.

Constituem fontes de recursos do Instituto Credicitrus, para manutenção e desenvolvimento de suas atividades:

- As contribuições financeiras dos associados e parceiros;
- Heranças, legados, direitos, créditos e/ou quaisquer contribuições de pessoas físicas ou jurídicas, associadas ou não;
- O usufruto instituído em seu favor;
- Os valores recebidos de auxílios, subvenções e contribuições ou resultantes de convênios, contratos, colaborações, acordos de cooperação e parcerias firmadas com o Poder Público ou entidades privadas, nacionais ou estrangeiras, destinados ou não à incorporação em seu patrimônio;
- As doações ou auxílios que lhe sejam destinados por quaisquer pessoas físicas ou jurídicas, de direito público ou privado, nacional ou interna-

cional, quando realizadas para fim específico ou não, e as subvenções recebidas diretamente da União, dos estados e dos municípios ou por intermédio de órgãos públicos da administração direta ou indireta;

- Os bens e valores que lhe sejam destinados, na forma da lei, pela extinção de instituições similares;
- As rendas em seu favor constituídas por terceiros;
- As receitas decorrentes de campanhas, programas e/ou projetos específicos;
- Rendimentos de aplicações de seus ativos financeiros e outros, pertinentes ao patrimônio sob a sua administração; e
- Rendimentos produzidos por todos os seus direitos e atividades realizadas para a consecução dos seus objetivos sociais, tais como, mas não se limitando, a prestação de serviços, comercialização de produtos, rendas oriundas de direitos autorais e/ou propriedade industrial.

2 Base de preparação

As demonstrações financeiras foram preparadas de acordo com as práticas contábeis adotadas no Brasil (BR GAAP) e Resolução nº1409/2012 do Conselho Federal de Contabilidade, que aprova a interpretação ITG 2002 (R1) - Entidades sem Finalidade de Lucros, que tratam de orientações específicas para entidades sem finalidade de lucros.

Detalhes sobre as políticas contábeis do Instituto estão apresentadas na nota explicativa nº 6.

Todas as informações relevantes próprias das demonstrações financeiras, e somente elas, estão sendo evidenciadas, e correspondem àquelas utilizadas pela Administração na sua gestão.

3 Moeda funcional e moeda de apresentação

As demonstrações financeiras foram apresentadas em Real (R\$), que é a moeda funcional do Instituto. Todas as informações financeiras apresentadas em Real elaboradas com base no custo histórico, exceto se indicado de outra forma, conforme descrito nas práticas contábeis.

4 Uso de estimativas e julgamentos

(i) Julgamentos

A preparação das demonstrações financeiras, de acordo com as normas CPC, exige que a Administração faça julgamentos, estimativas e premissas que afetam a aplicação de políticas contábeis e os valores reportados de ativos, passivos, receitas e despesas. Os resultados reais podem divergir dessas estimativas.

Estimativas e premissas são revistas de forma contínua. Revisões com relação a estimativas contábeis são reconhecidas no exercício em que as estimativas são revisadas e em quaisquer exercícios futuros afetados.

(ii) Incertezas sobre premissas e estimativas

As informações sobre incertezas sobre premissas e estimativas que possuam um risco significativo de resultar em um ajuste material dentro do próximo exercício financeiro estão incluídas nas seguintes notas explicativas:

- **Nota Explicativa nº 9** - Premissas para constituição de Provisão para perdas de crédito esperadas.

5 Base de mensuração

As demonstrações financeiras foram preparadas com base no custo histórico.

6 Principais políticas contábeis

As políticas contábeis descritas em detalhes abaixo têm sido aplicadas de maneira consistente a todos os exercícios apresentados nestas demonstrações financeiras.

a. Instrumentos financeiros

(i) Reconhecimento e mensuração inicial

O contas a receber de clientes e os títulos de dívida emitidos são reconhecidos inicialmente na data em que foram originados. Todos os outros ativos e passivos financeiros são reconhecidos inicialmente quando a Fundação se tornar parte das disposições contratuais do instrumento.

Um ativo financeiro (a menos que seja um contas a receber de clientes sem um componente de financiamento significativo) ou passivo finance-

ro é inicialmente mensurado ao valor justo, acrescido, para um item não mensurado ao VJR, os custos de transação que são diretamente atribuíveis à sua aquisição ou emissão. Um contas a receber de clientes sem um componente significativo de financiamento é mensurado inicialmente ao preço da operação.

b. Imobilizado

(i) Reconhecimento e mensuração

Desde sua constituição não foi adquirido qualquer imobilizado pelo Instituto. Porém, quando houver aquisição, os itens do imobilizado serão mensurados pelo custo histórico de aquisição ou construção, acrescido de reavaliação espontânea, deduzido de depreciação acumulada e perdas de redução ao valor recuperável (impairment) acumuladas, quando necessária.

O custo inclui gastos que são diretamente atribuíveis à aquisição de um ativo. O custo de ativos construídos pela próprio Instituto inclui:

- O custo de materiais e mão de obra direta;
- Quaisquer outros custos para colocar o ativo no local e condição necessários para que estes sejam capazes de operar da forma pretendida pela Administração;
- Os custos de desmontagem e de restauração do local onde esses ativos estão localizados;
- Custos de empréstimos sobre ativos qualificáveis.

Quando partes de um item do imobilizado têm diferentes vidas úteis, elas são registradas como itens individuais (componentes principais) de imobilizado.

Ganhos e perdas na alienação de um item do imobilizado (apurados pela diferença entre os recursos advindos da alienação e o valor contábil do imobilizado) são reconhecidos em outras receitas/despesas operacionais no resultado.

(ii) Custos subsequentes

Gastos subsequentes são capitalizados na medida em que seja provável que benefícios futuros associados com os gastos serão auferidos pelo Instituto. Gastos de manutenção e reparos recorrentes são registrados no resultado.

(iii) Depreciação

Desde sua constituição não foi adquirido qualquer imobilizado pelo Instituto. Porém, quando houver aquisição, os itens do ativo imobilizado serão depreciados a partir da data em que estiverem disponíveis para uso, ou no caso de ativos construídos internamente, a partir do dia em que a construção é finalizada e o ativo está disponível para uso.

A depreciação é calculada para amortizar o custo de itens do ativo imobilizado, menos seus valores residuais estimados, utilizando o método linear baseado na vida útil estimada dos itens. A depreciação é geralmente reconhecida no resultado, a menos que o montante esteja incluído no valor contábil de outro ativo.

c. Contas a receber de clientes

Correspondem aos valores a receber de clientes pelas vendas de produtos da loja virtual do Instituto. Normalmente o contas a receber é reconhecido ao valor faturado e ajustado ao valor de realização. Não foi estabelecido provisão de perdas devido à ausência de inadimplência acima de 365 dias posteriores ao vencimento.

d. Estoques

Os estoques são mensurados pelo menor valor entre o custo e o valor realizável líquido. O custo dos estoques é baseado no princípio da média ponderada móvel e inclui gastos incorridos na aquisição de estoques e outros custos incorridos em trazê-los às suas localizações e condições existentes.

O valor realizável líquido é o preço estimado de venda no curso normal dos negócios, deduzido dos custos estimados de conclusão e despesas de vendas.

e. Redução ao valor recuperável – Impairment

(i) Ativos financeiros

Um ativo financeiro não mensurado pelo valor justo por meio do resultado é avaliado a cada data de apresentação para apurar se há evidência objetiva de que tenha ocorrido perda no seu valor recuperável. Um ativo tem perda no seu valor recuperável se uma evidência objetiva indica que um evento de perda ocorreu após o reconhecimento inicial do ativo, e que aquele evento de perda teve um efeito negativo nos fluxos de caixa futuros

projetados que podem ser estimados de uma maneira confiável.

A evidência objetiva de que os ativos financeiros (incluindo títulos patrimoniais) perderam valor pode incluir o não pagamento ou atraso no pagamento por parte do devedor, a reestruturação do valor devido ao Instituto sobre condições de que esta não consideraria em outras transações, indicações de que o devedor ou emissor entrará em processo de falência, ou o desaparecimento de um mercado ativo para um título. Além disso, para um instrumento patrimonial, um declínio significativo ou prolongado em seu valor justo abaixo do seu custo é evidência objetiva de perda por redução ao valor recuperável.

(ii) Ativos financeiros mensurados pelo custo amortizado

O Instituto considera evidência de perda de valor de ativos mensurados pelo custo amortizado tanto no nível individualizado como no nível coletivo. Ativos individualmente significativos são avaliados quanto à perda de valor específico. Todos os recebíveis são então avaliados coletivamente quanto a qualquer perda de valor que tenha ocorrido, mas não tenha sido ainda identificada. Ativos individualmente importantes são avaliados coletivamente quanto à perda de valor por agrupamento conjunto desses títulos com características de risco similares.

Ao avaliar a perda de valor recuperável de forma coletiva, o Instituto utiliza tendências históricas da probabilidade de inadimplência, do prazo de recuperação e dos valores de perda incorridos, ajustados para refletir o julgamento da Administração quanto às premissas se as condições econômicas e de crédito atuais são tais que as perdas reais provavelmente serão maiores ou menores que as sugeridas pelas tendências históricas.

Uma redução do valor recuperável com relação a um ativo financeiro medido pelo custo amortizado é calculada como a diferença entre o valor contábil e o valor presente dos futuros fluxos de caixa estimados descontados à taxa de juros efetiva original do ativo. As perdas são reconhecidas no resultado e refletidas em uma conta de provisão contra recebíveis, quando aplicável. Os juros sobre o ativo que perdeu valor continuam sendo reconhecidos através da reversão do desconto. Quando um evento subsequente indica reversão da perda de valor, a diminuição na perda de valor é revertida e registrada no resultado.

(iii) Ativos não financeiros

Os valores contábeis dos ativos não financeiros do Instituto, que não os

estoques, são revistos a cada data de apresentação para apurar se há indicação de perda no valor recuperável. Caso ocorra tal indicação, então o valor recuperável do ativo é determinado.

O valor recuperável de um ativo ou unidade geradora de caixa é o maior entre o valor em uso e o valor justo menos despesas de venda. Ao avaliar o valor em uso, os fluxos de caixa futuros estimados são descontados aos seus valores presentes através da taxa de desconto antes de impostos que reflita as condições vigentes de mercado quanto ao período de recuperabilidade do capital e os riscos específicos do ativo.

A Administração do Instituto não identificou nenhuma evidência que justificasse a necessidade de provisão para recuperabilidade de ativos não financeiros em 31 de dezembro de 2020.

f. Provisões

Uma provisão é reconhecida se, em função de um evento passado, o Instituto tem uma obrigação legal ou construtiva presente que possa ser estimada de maneira confiável, e é provável que um recurso econômico seja exigido para liquidar a obrigação. As provisões são determinadas através do desconto dos fluxos de caixa futuros estimados a uma taxa antes dos impostos que reflita as avaliações atuais de mercado quanto ao valor do dinheiro no tempo e riscos específicos para o passivo. Os efeitos do desconto a valor presente são reconhecidos no resultado como despesa financeira.

g. Receita operacional - Doações

A receita operacional de doações inclui parcelas mensais recebidas no curso normal das atividades é medida pelo valor justo da contraprestação recebida, sendo reconhecida mensalmente conforme a realização.

h. Receitas financeiras e despesas financeiras

As receitas financeiras abrangem basicamente os juros sobre o capital das quotas na Sicoob Credicitrus. A receita de juros é reconhecida no resultado através do método dos juros efetivos.

As despesas financeiras abrangem basicamente as despesas com taxas de intermediação, cobradas sobre os recebimentos de vendas da loja virtual do Instituto e descontos concedidos.

Custos de empréstimo que não são diretamente atribuíveis à aquisição,

construção ou produção de um ativo qualificável são reconhecidos no resultado através do método de juros efetivos.

i. Destinação do superávit

O Instituto não tem finalidades lucrativas e não distribui lucros, bonificações ou vantagens financeiras aos seus diretores ou mantenedores, e os saldos de seu balanço são aplicados no aumento do seu patrimônio visando a sua continuidade.

7 Determinação do valor justo

Diversas políticas e divulgações contábeis do Instituto exigem a determinação do valor justo, tanto para os ativos e passivos financeiros como para os não financeiros. Os valores justos têm sido apurados para propósitos de mensuração e/ou divulgação baseados nos métodos abaixo. Quando aplicável, as informações adicionais sobre as premissas utilizadas na apuração dos valores justos são divulgadas nas notas específicas àquele ativo ou passivo.

Contas a receber e outros créditos

O seu valor justo é estimado como o valor presente de fluxos de caixa futuros, descontado pela taxa de mercado dos juros apurados na data de apresentação. Esse valor justo é determinado para fins de divulgação.

Outros passivos financeiros não derivativos

O valor justo, que é determinado para fins de divulgação, é calculado baseando-se no valor presente do principal e fluxos de caixa futuros, descontados pela taxa de mercado dos juros apurados na data de apresentação das demonstrações financeiras.

8 Caixas e equivalentes de caixa

Caixa e equivalentes de caixa são constituídos conforme a seguir:

	2020	2019
C/C Sicoob Credicitrus 101.719-5	123.940,09	0,00
	123.940,09	0,00

9 Contas a receber	2020	2019
Contas a receber (i)	7.942,85	0,00

(i) Contas a receber é formado pelos valores referentes a venda de produtos da loja virtual do Instituto com recebimento pelo Pag Seguro.

(ii) O cálculo da provisão para perdas de crédito esperadas considera os percentuais históricos (índices) de recuperação de valores abertos considerando o período de maturação na carteira. Devido a não haver qualquer tipo de perda, não foi constituída Provisão para perdas de crédito em 2019 e 2020.

(iii) A composição dos saldos a receber por idade de vencimento é dada por:

	2020	2019
Créditos a vencer	7.942,85	0,00
Créditos em atraso de 1 a 30 dias	0,00	0,00
Créditos em atraso de 31 a 60 dias	0,00	0,00
Créditos em atraso de 61 a 90 dias	0,00	0,00
Créditos em atraso de 91 a 180 dias	0,00	0,00
Créditos em atraso entre 6 meses e 1 ano	0,00	0,00
Créditos em atraso entre 1 ano e 2 anos	0,00	0,00
Créditos em atraso acima de 2 anos	0,00	0,00
	7.942,85	0,00

10 Estoque

Os estoques são demonstrados ao custo médio de aquisição, líquidos dos impostos recuperados, e não superam os preços de mercado ou custo de reposição.

	2020	2019
Estoque	117.529,69	0,00
	117.529,69	0,00

11 Impostos a Recuperar

A rubrica Impostos a Recuperar é constituída conforme a seguir:

	2020	2019
ICMS a recuperar	18.725,27	0,00
	<hr/>	
	18.725,27	0,00

12 Imobilizado

Não houve aquisição de Imobilizado pelo Instituto Credicitrus desde a sua constituição.

13 Investimentos

A rubrica Investimentos é constituída conforme a seguir:

	2020	2019
Quotas de Capital Sicoob Credicitrus	1.030,76	1.001,25
	<hr/>	
	1.030,76	1.001,25

14 Financiamentos e empréstimos

Não houve por parte do Instituto Credicitrus empréstimos ou financiamentos em 2019 e 2020.

15 Obrigações Tributárias

	2020	2019
Cofins a Recolher	1.324,20	0,00
ICMS a Recolher (i)	0,00	0,00
IRRF s/NF a Recolher	538,06	0,00
ISS RF a Recolher	987,21	0,00
Pis/Cofins/CSSL RF s/NF a Recolher	1.667,99	0,00
	<hr/>	
	4.517,46	0,00

(i) os créditos de ICMS das aquisições de produtos para venda, foi suficiente para compensar o ICMS sobre as vendas, não restando saldo a pagar no

Passivo Circulante, mas sim a compensar no Ativo Circulante.

16 Patrimônio Líquido

a) Patrimônio Social

As rendas geradas pelo Instituto são empregados integralmente nos seus objetivos sociais comentados na Nota Explicativa nº1.

Na eventual possibilidade de dissolução do Instituto, o respectivo patrimônio líquido será transferido a outra pessoa jurídica qualificada nos termos da Lei 9.790/99, preferencialmente que tenha o mesmo objetivo social, respeitando inclusive as regras da Lei 13.019/14, conforme prevê o Artigo 31 do Estatuto Social.

b) Superávit do exercício

O superávit apurado no exercício será destinado integralmente ao Patrimônio do Instituto.

17 Receitas

Receitas Operacionais	2020	2019
Doação Credicitrus	574.009,51	10.000,00
Outras Doações de Pessoa Jurídicas		
Reemb. Despesas Credicitrus	0,00	303,57
Receitas c/ Vendas		
Vendas de Mercadorias	33.986,62	0,00
(-) Deduções s/ Vendas	(8.598,75)	0,00
	<hr/>	
	25.387,87	10.303,57

18 Despesas por natureza

Despesas Assistência Social	2020	2019
Projetos Assistenciais	65.000,00	0,00
Despesas Cultura		
Projetos Culturais	90.000,00	0,00
Despesas Gerais	1.150,00	0,00
	<hr/>	
	91.150,00	0,00
Despesas Educação		
Projetos Educacionais	6.860,00	0,00
Despesas Gerais	34.978,00	0,00
	<hr/>	
	41.838,00	0,00
Despesas Gerais		
Custo de Mercadorias	17.916,44	0,00
Despesas c/ Consumos	79,20	0,00
Despesas Administrativas	188.183,83	5.278,57
Despesas Financeiras	1.707,97	0,00
Despesas Tributarias	23.065,25	0,00
	<hr/>	
	230.952,69	5.278,57

19 Financeiras líquidas

Receitas financeiras	2020	2019
Juros s/Quotas Capital Credicitrus	37,84	1,78
Despesas financeiras		
Taxa de Intermediação e Desc. Concedidos	(1.707,97)	0,00
Resultado financeiro líquido	(1.670,13)	1,78

20 Outras Receitas

	2020	2019
Reemb. Envio Fácil	45,35	0,00
Reemb. Frete	743,89	0,00
	<hr/>	
	789,24	0,00

21 Instrumentos financeiros

Gerenciamento dos riscos financeiros

Visão geral

O Instituto apresenta exposição aos seguintes riscos advindos do uso de instrumentos financeiros:

- Risco de crédito
- Risco de liquidez
- Risco operacional

Esta nota apresenta informações sobre a exposição do Instituto a cada um dos riscos supramencionados, seus objetivos, suas políticas e seus pro-

cessos para a mensuração e gerenciamento de risco, e o gerenciamento de capital do Instituto. Divulgações quantitativas adicionais são incluídas ao longo destas demonstrações financeiras.

Risco de crédito (Contas a receber de vendas e de produtos e outros créditos)

Risco de crédito é o risco de prejuízo financeiro do Instituto caso haja inadimplência em seus valores a receber. O Instituto realiza análises periódicas na inadimplência em sua carteira em aberto, bem como realiza todos os procedimentos de cobrança permitidos pela legislação vigente, utilizando-se de sistemáticas consistentes ao longo dos exercícios.

Também, a Administração, visando a minimizar os riscos de créditos atrelados às instituições financeiras, procura fazer suas operações em instituições com reconhecida segurança.

Exposição a riscos de crédito

O valor contábil dos ativos financeiros representa a exposição máxima do crédito. A exposição máxima do risco do crédito na data das demonstrações financeiras foi:

Ativos	Nota	2020	2019
Bancos c/Movimento	8	123.940,09	5.020,53
Contas a receber	9	7.942,85	0,00
Adiantamentos Diversos		7.042,29	0,00
Total		138.925,23	5.020,53

Risco de liquidez

Risco de liquidez é o risco em que o Instituto irá encontrar dificuldades em cumprir com as obrigações associadas com seus passivos financeiros que são liquidados com pagamentos à vista ou com outro ativo financeiro. A abordagem do Instituto na administração de liquidez é de garantir, o máximo possível, que sempre tenha liquidez suficiente para cumprir com

suas obrigações ao vencerem, sob condições normais, sem causar perdas inaceitáveis ou com risco de prejudicar a reputação do Instituto.

A seguir, estão as maturidades contratuais de passivos financeiros, incluindo pagamentos de juros estimados e excluindo o impacto de acordos de negociação de moedas pela posição líquida.

	2020				
	Valor Contábil	6 meses ou menos	6 - 12 Meses	1 - 2 Anos	2 - 5 Anos
Passivos					
Fornecedores	87.415,04	87.415,04			
Contas a Pagar	1.047,00	1.047,00			
Outras Obrigações	11.438,36	11.438,36			
Total	99.900,40	99.900,40			

	2019				
	Valor Contábil	6 meses ou menos	6 - 12 Meses	1 - 2 Anos	2 - 5 Anos
Passivos					
Fornecedores	0,00	0,00			
Contas a Pagar	995,00	995,00			
Outras Obrigações	0,00	0,00			
Total	995,00	995,00			

Risco operacional

Risco operacional é o risco de prejuízos diretos ou indiretos decorrentes de uma variedade de causas associadas a processos, pessoal, tecnologia e infraestrutura do Instituto e de fatores externos, exceto riscos de crédito, mercado e liquidez, como aqueles decorrentes de exigências legais e regu-

latórias e de padrões geralmente aceitos de comportamento empresarial. Riscos operacionais surgem de todas as operações do Instituto.

O objetivo do Instituto é administrar o risco operacional para evitar a ocorrência de prejuízos financeiros e danos à reputação do Instituto.

Gestão de capital

A política da Administração é manter uma sólida base de capital para manter o desenvolvimento futuro das atividades do Instituto. A Administração monitora os resultados das atividades operacionais, bem como de suas reservas financeiras, de forma a cumprir compromissos existentes no final de cada exercício.

A Administração procura manter um equilíbrio entre os mais altos retornos possíveis com níveis mais adequados de empréstimos e as vantagens e a segurança proporcionada por uma posição de capital saudável.

22 Partes relacionadas

Operações com o pessoal-chave da Administração

Os membros do Conselho Deliberativo são responsáveis pela Administração do Instituto de acordo com o art. 14º do seu Estatuto Social e são consideradas as pessoas chave que têm autoridade e responsabilidade por planejamento, direção e controle das atividades do Instituto.

Os membros do Conselho Deliberativo e Conselho Fiscal não possuem nenhum tipo de remuneração ou benefício, diretos ou indiretos. Desta forma, não foram pagos valores a título de: (a) benefícios pós-emprego (pensões, outros benefícios de aposentadoria, seguro de vida pós-emprego e assistência médica pós-emprego); (b) benefícios de longo prazo (licença por anos de serviço e benefícios de invalidez de longo prazo); (c) benefícios de rescisão de contrato de trabalho; e (d) remuneração baseada em performance de superávit.

23 Aspectos ambientais

O Instituto acredita que nenhuma provisão para perdas relacionadas a assuntos ambientais é requerida atualmente, baseada nas atuais leis e regulamentos em vigor.

24 Seguros

O Instituto possui um programa de gerenciamento de riscos, com o objetivo de delimitá-los, buscando no mercado coberturas compatíveis com o seu porte e operação. Nesse intuito não foram contratados seguros no ano de 2020, para cobrir eventuais sinistros, considerando a natureza da sua atividade e os riscos envolvidos em suas operações.

25 Eventos subsequentes

O Instituto não verificou eventos subsequentes relevantes que possam alterar significativamente as demonstrações contábeis apresentadas.

Bebedouro (SP), 31 de dezembro de 2020

Maria Tereza de Souza Lima Uchoa
Presidente

Marcos A. Mutton Júnior
Contador – CRC 1SP 232131/O-1

Parecer do conselho fiscal

Nós os membros do Conselho Fiscal, nos termos do Estatuto Social, tendo examinado as contas e demais documentos, declaramos que o balanço reflete a escrituração das operações realizadas até 31 de Dezembro de 2020 e, somos favoráveis de que o mesmo seja aprovado.

ANADIR RIBEIRO JUNIOR
CLAUDEMIR STRACHICINI
NATALIA MEDEIROS B. VAZ DA COSTA

Demonstrações Financeiras

Instituto Credicitrus

31 de dezembro de 2020
com Relatório do Auditor Independente

Aos Conselheiros e Administradores
do **Instituto Credicitrus**
Bebedouro - SP

Opinião

Examinamos as demonstrações financeiras do Instituto Credicitrus (“Instituto”), que compreendem o balanço patrimonial em 31 de dezembro de 2020 e as respectivas demonstrações do resultado, das mutações do patrimônio líquido e dos fluxos de caixa do exercício findo nessa data, bem como as correspondentes notas explicativas, incluindo o resumo das principais políticas contábeis.

Em nossa opinião, as demonstrações financeiras acima referidas apresentam adequadamente, em todos os aspectos relevantes, a posição patrimonial e financeira do Instituto Credicitrus em 31 de dezembro de 2020, o desempenho de suas operações e os seus respectivos fluxos de caixa para o exercício findo nessa data, de acordo com as práticas contábeis adotadas no Brasil aplicáveis às entidades sem finalidade de lucros (ITG 2002 (R1)).

Base para opinião

Nossa auditoria foi conduzida de acordo com as normas brasileiras e internacionais de auditoria. Nossas responsabilidades, em conformidade com tais normas, estão descritas na seção a seguir intitulada “Responsabilidades do auditor pela auditoria das demonstrações financeiras”. Somos independentes em relação ao Instituto, de acordo com os princípios éticos relevantes previstos no Código de Ética Profissional do Contador e nas normas profissionais emitidas pelo Conselho Federal de Contabilidade, e cumprimos com as demais responsabilidades éticas de acordo com essas normas. Acreditamos que a evidência de auditoria obtida é suficiente e apropriada para fundamentar nossa opinião.

Responsabilidades da administração e da governança pelas demonstrações financeiras

A administração é responsável pela elaboração e adequada apresentação das demonstrações financeiras de acordo com as práticas contábeis adotadas no Brasil aplicáveis às entidades sem finalidade de lucros (ITG 2002 (R1)) e pelos controles internos que ela determinou como necessários para permitir a elaboração de demonstrações financeiras livres de distorção relevante, independentemente se causada por fraude ou erro.

Na elaboração das demonstrações financeiras, a administração é responsável pela avaliação da capacidade de o Instituto continuar operando, divulgando, quando aplicável, os assuntos relacionados com a sua continuidade operacional e o uso dessa base contábil na elaboração das demonstrações financeiras, a não ser que a administração pretenda liquidar o Instituto ou cessar suas operações, ou não tenha nenhuma alternativa realista para evitar o encerramento das operações.

Os responsáveis pela governança do Instituto são aqueles com responsabilidade pela supervisão do processo de elaboração das demonstrações financeiras.

Responsabilidades do auditor pela auditoria das demonstrações financeiras

Nossos objetivos são obter segurança razoável de que as demonstrações financeiras, tomadas em conjunto, estão livres de distorção relevante, independentemente se causada por fraude ou erro, e emitir relatório de auditoria contendo nossa opinião. Segurança razoável é um alto nível de segurança, mas, não, uma garantia de que a auditoria realizada de acordo com as normas brasileiras e internacionais de auditoria sempre detecta as eventuais distorções relevantes existentes. As distorções podem ser decorrentes de fraude ou erro e são consideradas relevantes quando, individualmente ou em conjunto, possam influenciar, dentro de uma perspectiva razoável, as decisões econômicas dos usuários tomadas com base nas referidas demonstrações financeiras.

Como parte da auditoria realizada de acordo com as normas brasileiras e internacionais de auditoria, exercemos julgamento profissional e mantemos ceticismo profissional ao longo da auditoria. Além disso:

- Identificamos e avaliamos os riscos de distorção relevante nas demonstrações financeiras, independentemente se causada por fraude ou erro, planejamos e executamos procedimentos de auditoria em resposta a tais riscos, bem como

obtivemos evidência de auditoria apropriada e suficiente para fundamentar nossa opinião. O risco de não detecção de distorção relevante resultante de fraude é maior do que o proveniente de erro, já que a fraude pode envolver o ato de burlar os controles internos, conluio, falsificação, omissão ou representações falsas intencionais.

- Obtivemos entendimento dos controles internos relevantes para a auditoria para planejarmos procedimentos de auditoria apropriados às circunstâncias, mas, não, com o objetivo de expressarmos opinião sobre a eficácia dos controles internos do Instituto.

- Avaliamos a adequação das políticas contábeis utilizadas e a razoabilidade das estimativas contábeis e respectivas divulgações feitas pela Administração.

- Concluimos sobre a adequação do uso, pela administração, da base contábil de continuidade operacional e, com base nas evidências de auditoria obtidas, se existe incerteza relevante em relação a eventos ou condições que possam levantar dúvida significativa em relação à capacidade de continuidade operacional do Instituto. Se concluirmos que existe incerteza relevante, devemos chamar atenção em nosso relatório de auditoria para as respectivas divulgações nas demonstrações financeiras ou incluir modificação em nossa opinião, se as divulgações forem inadequadas. Nossas conclusões estão fundamentadas nas evidências de auditoria obtidas até a data de nosso relatório. Todavia, eventos ou condições futuras podem levar o Instituto a não mais se manter em continuidade operacional.

- Avaliamos a apresentação geral, a estrutura e o conteúdo das demonstrações financeiras, inclusive as divulgações e se as demonstrações financeiras representam as correspondentes transações e os eventos de maneira compatível com o objetivo de apresentação adequada.

Comunicamo-nos com os responsáveis pela governança a respeito, entre outros aspectos, do alcance e da época dos trabalhos de auditoria planejados e das constatações significativas de auditoria, inclusive as deficiências significativas nos controles internos que eventualmente tenham sido identificadas durante nossos trabalhos.

São Paulo, 16 de abril de 2021.

ERNST & YOUNG

Audidores Independentes S.S.
CRC-2SP034519/O-6

Dario Ramos da Cunha
Contador CRC -
1SP214144/O-1



**Nosso entusiasmo
para transformar
continua...**



Juntos, construímos uma sociedade melhor para todos

Ao longo desse relatório, você pôde conhecer o potencial que caminha ao lado do Instituto Credicitrus. Não são apenas números, nem apenas ações com final feliz.

Nosso propósito continua através do olhar atento ao mundo e, principalmente, às pessoas que podem – e desejam – ser transformadas. E por trás de cada ideia que pretendemos tornar realidade em 2021, estão os colaboradores da Credicitrus, as comunidades que a Cooperativa está presente e você, cooperado, que sabe que investir vai muito além de valores financeiros, mas tudo o que proporciona crescimento ao seu redor.

Como forma de agradecer, abrimos espaço para dar vez e voz a algumas pessoas que marcaram nosso primeiro ano.

Acompanhe, emocione-se e inspire-se para colocar em prática todas suas ideias.



Agradecimentos



Depoimentos



“A contribuição do Instituto Credicitrus já está nos ajudando e vai ajudar muito mais. O Instituto proporcionou um final de ano mais tranquilo”.

Maria Elizabeth Giacomassi
Fundadora da AUPACC (Amigos Unidos por Amor Contra o Câncer) de Paulínia, SP.

“Tive acesso a um novo colégio, livros, professores e cursinho pré-vestibular. Isso está garantindo que eu me sinta bem e pronto para seguir meu sonho, que é estudar Medicina em uma universidade pública”

Arthur Martins Fernandes
de 17 anos, atendido pelo Instituto Sol.

“Os conteúdos da StartSe são tão bons, que eu acabava um e já queria começar outro. Assim, adquiri novos conhecimentos para aplicar na minha rotina de trabalho”.

Abel da Silva Neto
Auditor da Credicitrus e aluno da StartSe

“O Instituto Credicitrus foi muito importante para garantir que a segurança e o bem-estar cheguem aos nossos atendidos que estão em casa. Meu muito obrigado por essa contribuição”.

Nelson Roberto Patrocínio da Silva
Presidente da APAE de Jaguariúna.



O que mais
podemos
**TRANS
FOR
MAR?**

Com cooperação
e boas ideias,
construiremos uma
sociedade melhor
para todos.





CONECTE-SE CONOSCO

institutocredicitrus.com.br

